

Chapitre I

UN RÉSEAU COMMUNAUTAIRE DE SENTIERS DE RANDONNÉE



UN BRIN D'HISTOIRE

■ Marquée par les deux entités géographiques que sont la plaine de Bresse (à l'ouest) et le massif du Revermont appartenant au Jura méridional (à l'est), la Communauté de Communes du Canton de Coligny se définit à la fois comme un pays de bocage et de collines boisées, de pisé et de pierre, de nature et de savoir-faire, de ruralité et de bien être.

■ **C'est un territoire parfait pour se ressourcer, que l'on soit randonneur estivant ou simple promeneur résidant dans les alentours.**

■ Fort de ce constat, **le 13 mars 2006**, le conseil communautaire décide de prendre la compétence : «**Elaboration d'un schéma communautaire de sentiers de randonnée, signalisation et promotion**», dans le cadre de la compétence optionnelle «Protection et mise en valeur de l'environnement».



LES ÉTAPES DE CRÉATION DU RÉSEAU



S'enchaînent alors, les étapes indispensables à la création de ce réseau communautaire de sentiers de randonnée.

■ **De 2007 à 2009**, avec l'assistance technique du Comité Départemental de Randonnée Pédestre, des élus et des bénévoles locaux, la première étape se concrétise avec la création d'un réseau d'environ 150 km de sentiers de randonnée pour obtenir un véritable maillage du territoire.

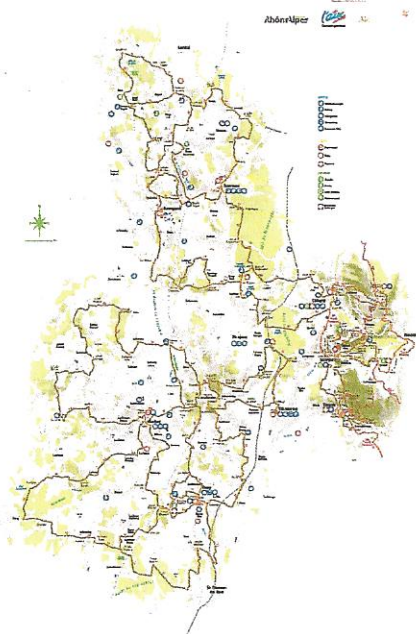
Ce réseau est par ailleurs en parfaite cohérence avec le GR 59 et le GRP Tour du Revermont qui empruntent la partie revermontoise.

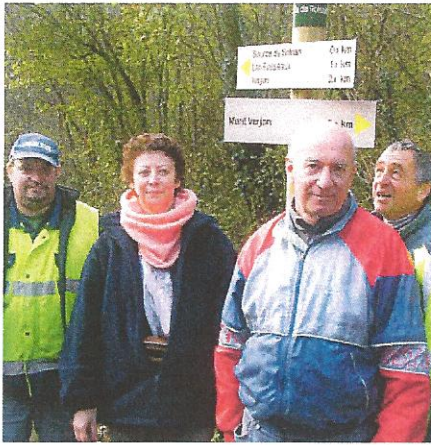
Inscrits au Plan Départemental des Itinéraires de Promenade et Randonnée par les communes, ces tracés présentant peu de dénivelé, n'ont nécessité que de petits travaux d'aménagement.

Le balisage, conforme à la charte officielle du balisage de la Fédération Française de Randonnée Pédestre, est réalisé par des bénévoles formés.

■ **En 2010**, toujours avec l'assistance technique du Comité Départemental de Randonnée Pédestre, un plan de signalétique est élaboré.

Parallèlement, une convention type est mise en place entre la Communauté de Communes du Canton de Coligny et ses 9 communes membres pour définir les modalités de gestion et d'entretien annuel de ce réseau de sentiers. Restent à charge des communes : la maintenance du balisage «peinture», l'entretien des chemins, la vérification de la signalétique directionnelle et des panneaux d'information de départ et le suivi régulier.





■ **En 2011**, après validation du schéma de signalétique par les membres de la commission de travail Tourisme, la fabrication et la pose de la signalétique directionnelle par les Ets. Pic Bois (Brégnier-Cordon) sont réalisées. Conforme à la charte départementale, le matériel de signalétique se caractérise par un poteau en pin (traité par autoclave classe 4, finition brute) avec lame directionnelle (en stratifié compact couleur beige moyen marque Trespa) portant mention du kilométrage, et une bague de lieudit (en aluminium, finition laqué vert foncé).

■ **2012**, voit l'ultime étape, avec la mise en place d'actions de valorisation pour faire connaître à la population locale et à un public familial, ces 150 km de sentiers de randonnée qui sillonnent une nature encore préservée, composée de bocage, de prairies humides, de bois et d'étangs.



Les actions de promotion retenues reposent sur le triptyque suivant :

- des panneaux d'information de départ de randonnée (Voir Chapitre III),
- un cartoguide (Voir Chapitre IV),
- et une manifestation culturelle, en pleine nature, le 1er juin 2012, pour marquer le lancement de ce réseau communautaire de sentiers de randonnée (Voir Chapitre II).

Enfin, constatant la forte présence d'écureuils sur le territoire communautaire, tout naturellement, "**Panache**", **le marcheur des étangs et des monts** s'est imposé en qualité de **mascotte**.

Présent sur toutes les communications communaires, le souriant "Panache" vous invitera à vous oxygéner... tout en découvrant, avec bonheur, les trésors de son territoire !



UN ÉNORME TRAVAIL DE MISE EN PLACE

En charge de la réalisation complète de ce dossier, et créée pour ce faire, **la Commission de travail «Tourisme» de la Communauté de Communes** (comptant un référent/commune) n'a pas ménagé sa peine pour mener à bien ce lourd travail. **L'implication et la participation très active de ses membres** (actuels et précédents) , **de même que celle d'Aimé Girard (Maire de Villemotier) -Responsable de cette commission-**, **méritent d'être soulignées.**

Un grand merci aux référents :

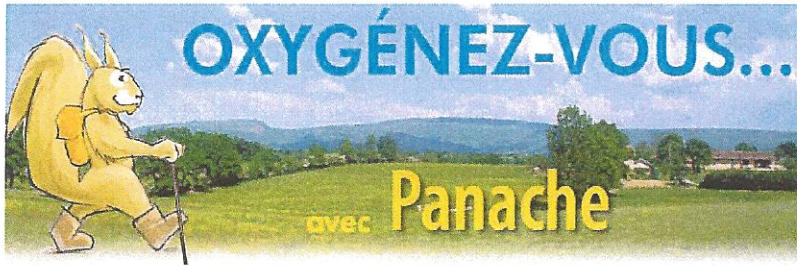
Georges Puthet (Beaupont), René Burdeyron (Bény), Daniel Robin (Coligny), Christine Michel (Domsure), Patrice Guillermin (Marboz), Catherine Gaudet (Pirajoux), Pascale Rouiller (Salavre), Muriel Renoud (Verjon) et Pierre Pobel (Villemotier).

Sans oublier pour leur aide précieuse : René Putin, Isabelle Corsain, Jacques Chaudy, Lucienne Gavand, Claude Lognoz, Bernard Guillermin, Nicolas Irzykowski...

LE COÛT PRÉVISIONNEL DE L'ACTION SENTIERS DE RANDONNÉE



DEPENSES		RECETTES/ SUBVENTIONS	
Balissage/signalétique	26 500 €	Conseil Général de l'Ain	14 726 €
Panneaux départ/cartoguide	14 750 €	Conseil Régional Rhône-Alpes (en attente de validation)	4 520 €
Manifestation de lancement	4 000 €		
Dépenses globales HT estimées	45 250 €	Recettes globales HT estimées	19 246 €



Chapitre II

LA SOIRÉE DE LANCEMENT DES SENTIERS LE 01/06/12 A FOUGEMAGNE (COLIGNY)



LE RAPPEL DES OBJECTIFS DE LA SOIRÉE

Fixée au vendredi 1er juin 2012, à 20H30, à l'étang de Fougemagne (Coligny), cette soirée a pour objectifs :

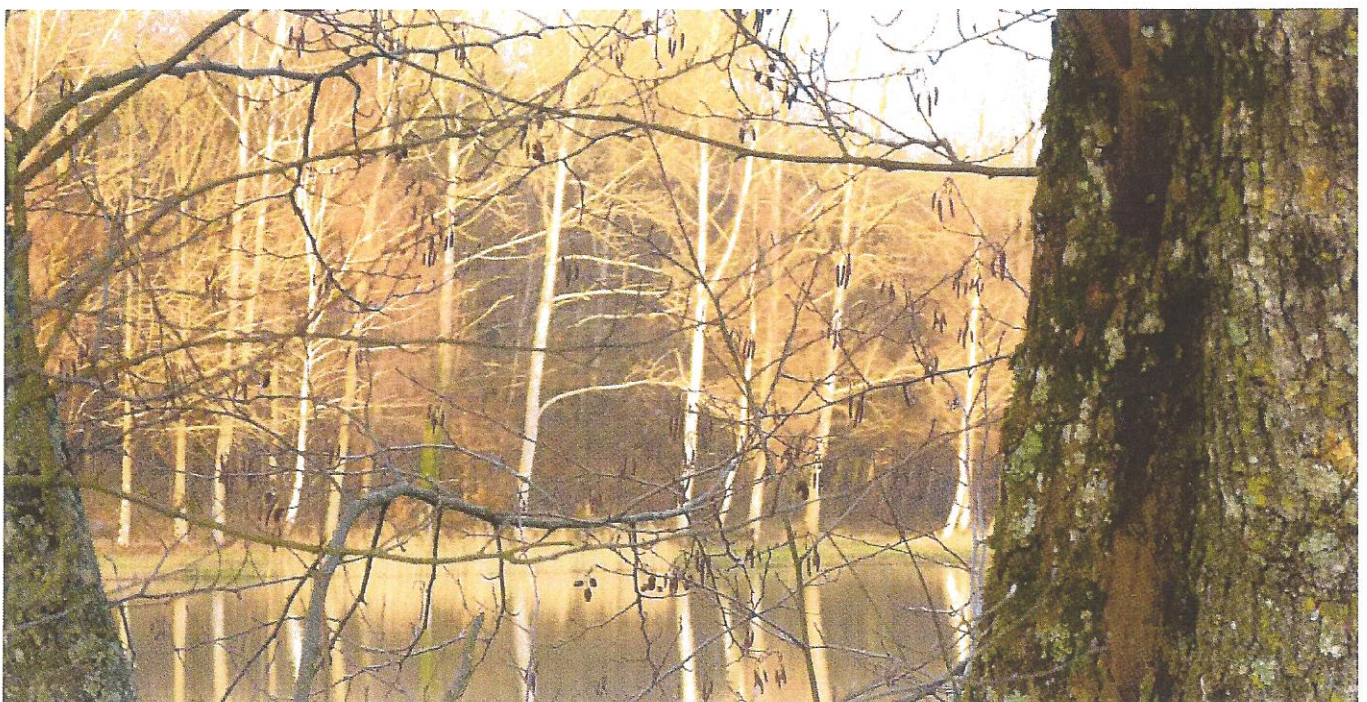
- de lancer et de promouvoir les 150 kilomètres de sentiers de randonnée du territoire communautaire,
- d'organiser une manifestation gratuite, ouverte à tous, à l'échelle du canton (avec des moyens financiers réduits),
- de faire découvrir un site naturel de qualité et de faire revivre la mémoire collective du lieu,
- tout en s'appuyant sur un partenariat associatif local, comme pour les manifestations précédentes (à Salavre et à Verjon).

LE CHOIX DU SITE DE FOUGEMAGNE



Le choix du site de Fougemagne s'est imposé de par :

- son côté nature, et l'authenticité du site (eau et forêt),
- sa configuration propice à la mise en scène,
- son implantation sur le tracé des circuits de randonnée,
- la possibilité d'un mode d'organisation d'une soirée populaire et culturelle, dans la continuité des manifestations de Salavre et Verjon.





PROGRAMME DES FESTIVITÉS DE LA SOIRÉE DU VENDREDI 1er JUIN 2012

Conséquent et varié, le programme de cette soirée de Lancement, se déroulera en deux parties. A savoir :

PREMIÈRE PARTIE De 20H30 à 21H40	SECONDE PARTIE De 21H45 à 22H30
<p>■ Accueil du public en musique : avec les harmonies de Coligny et Marboz, et des petits ensembles de l'École de musique (percussions et saxophones).</p> <p>■ Découverte de l'exposition sur les sentiers de randonnée, comportant :</p> <ul style="list-style-type: none">- 1 panneau général de présentation de la CC du Canton de Coligny,- 1 panneau pour la carte d'ensemble,- 3 panneaux sur les circuits proposés, en images/secteur géographique :<ul style="list-style-type: none">* Beaupont - Domsure - Pirajoux,* Coligny - Salavre - Verjon,* Bény - Marboz - Villemotier. <p>■ Vers 21H : Lancement du réseau de randonnée et de ses supports de communication :</p> <ul style="list-style-type: none">- panneau d'information de départ,- cartoguide . <p>■ De 21h15 à 21H40 : Départ aux sons des percussions pour une promenade autour de l'étang de Fougemagne, avec accompagnement musical de l'Harmonie de Coligny.</p>	<p>■ A 21h45 : Présentation du spectacle et des participants.</p> <p>■ A 22H : Place au spectacle "A la recherche du trésor... avec Panache".</p> <hr/> <p>NOTES SUR CE SPECTACLE INEDIT</p> <ul style="list-style-type: none">- Cette animation finale est bâtie sur une légende, écrite par Daniele Jacquet (Coligny), autour des 9 circuits proposés.- Son fil conducteur : la recherche du trésor par les petits Lus, les petits Gars et Iris...- Réalisée par François PUTHET (Intervenant musical de la CCCC), la mise en scène s'articule autour :<ul style="list-style-type: none">* d'un accompagnement sonore, avec tableaux pré-enregistrés,* de l'histoire du lieu, contée par 2 bénévoles de la bibliothèque municipale de Coligny (Marie-Jacqueline Morellet, Sylvette Emeraud),* du collectage de témoignages,* de mots/bruitages par les enfants de l'école et les résidents du Foyer St Joseph,* d'utilisation d'extraits de musique de Sclavis,* du visuel, avec mise en lumière des différents espaces du site (eau, abords, grands arbres, cheminements...), déplacements des différents groupes de marcheurs (résidents du foyer St Joseph et enfants), de vététistes, de cavaliers et de pêcheurs en barque...

NOS REMERCIEMENTS AUX FORCES VIVES DE CETTE SOIRÉE



- Commune de Coligny : préparation du site, prêt de véhicules, prêts de matériels (barrières, tables, chaises, vaisselle), mise à disposition des agents communaux (tout particulièrement, Sandra Malameide, Gérald Pauget, Roland Pobel), réservation à titre gracieux de la salle des fêtes et la Grenette en cas de repli.
- Les Amis de Coligny et les Amis du Solnan : aide à la logistique (préparation du site, fléchage, gestion du stationnement, prêt de matériels (tout particulièrement Daniel Robin et Régis Granger).
- Odile Muller : confection des costumes de Panache.
- Marie-Louise Granger : confection de l'écran géant.
- Les harmonies de Coligny et Marboz: Bernadette Lombard, Bernard Poncin.
- L'école de Musique du Canton de Coligny : Laurent Paquelier.
- L'école primaire de Coligny, classe de CE1-CE2 de Jocelyne Chenot (enseignante).
- Les Amis de Coligny - section Patrimoine : Anne-Marie Robin.
- La bibliothèque de Coligny (Danièle Jacquet, Anne-Marie Morellet, Sylvette Emeraud) : construction et enregistrement de l'histoire.
- Georges Roger, Pierre Gouiller, Marcel Darnand, Maurice Michel, Joseph Darnand : collectage des témoignages
- Le Foyer St Joseph à Beaupont -Etablissement spécialisé pour adultes handicapés et retraités- : Olivier Bouvard, Nadia Maréchal, et Carine Volland.
- Pour les VTT : Jean-Christophe Fromont.
- Pour les cavaliers : Patrice Guillermin.
- Fred Masson et Nicolas Galliot -intermittents en ressources locales- : pour la partie technique son et lumières.



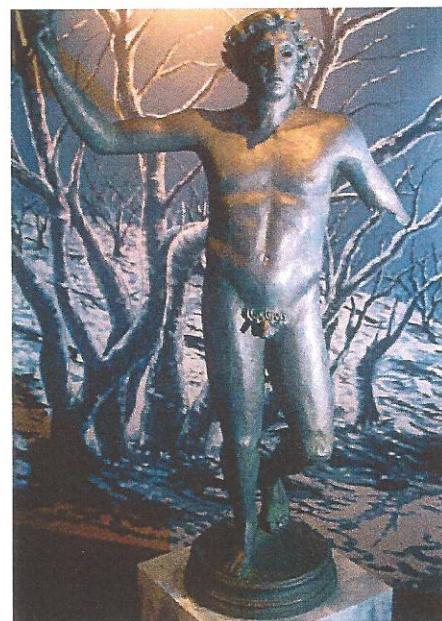
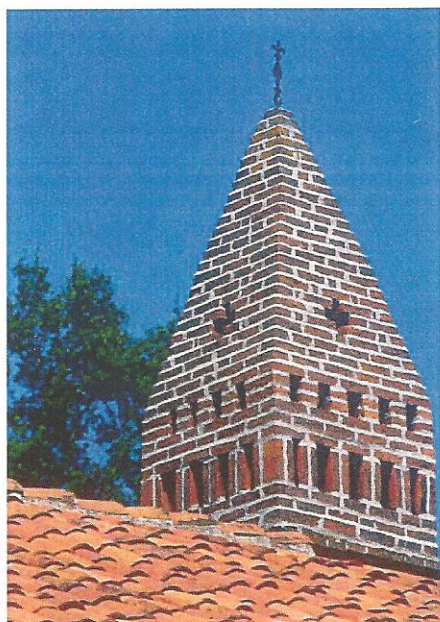
■ Des exemples de circuit, avec une sélection de 9 circuits variés et complémentaires, petites et grandes distances, léger dénivelé et plat, pour donner envie aux promeneurs de découvrir notre région : patrimoine bâti, richesses naturelles et magnifiques points de vue sur la plaine de Bresse et les collines du Revermont.

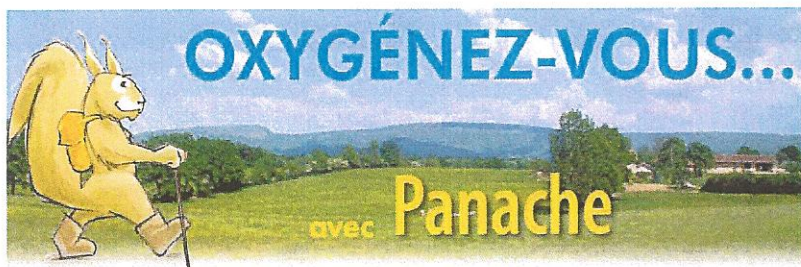
Baptisés :

- A la rencontre du père de l'Europe,
- A la croisée des chemins,
- Mystérieuse Fougemagne,
- A la découverte de Marmont,
- L'Or jaune du Dieu de Coligny,
- Le sentier des Chapelles,
- Balade en bocage bressan,
- Les clapotis du Solnan,
- Sur les traces du cheval de bronze,

chaque circuit fait l'objet d'un cartouche portant les mentions suivantes : départ, distance, durée, difficulté, étapes détaillées avec les noms mentionnés sur les bagues de lieudits.

■ Des cartouches pour la randonnée (mode d'emploi...), balisage, signalétique directionnelle, recommandations aux usagers des chemins, adresses et renseignements utiles complètent chaque panneau de départ.





Chapitre IV

LE CARTOGUIDE EN DETAIL



UN DOCUMENT PAPIER TRÈS COMPLET

- Créé pour aider le déplacement des randonneurs et des promeneurs sur nos sentiers.
- Ce cartoguide reprend le contenu des informations présentées sur les panneaux de départ, complétées en plus :
 - pour les cartouches «circuits» : des centres d'intérêts et thématiques commentés en image,
 - d'un cartouche pour situer géographiquement le territoire de la CCCC,
 - d'une fiche Eco-veille, à glisser à l'intérieur du cartoguide; fiche dont l'objectif est de permettre aux collectivités d'assurer un suivi optimal.



UNE LARGE DIFFUSION, GRATUITE

- 2000 exemplaires de ce cartoguide ont été édités. Mille exemplaires seront distribués durant la soirée de Lancement du 01/06/12, et le mille restant sera diffusé au fil du temps.
- Remis gratuitement sur demande (pas d'accès en libre service pour éviter le gaspillage), ces cartoguides seront distribués dans les points suivants :
 - le siège administratif de la CCCC (à Marboz),
 - les 9 secrétariats de mairie du territoire,
 - les hébergements touristiques du canton,
 - les associations locales lors de manifestations sportives sur le territoire,
 - les offices de tourisme : Pays de St Amour, Bresse-Revermont et Plaine Tonique.
- D'autres points complémentaires de distribution seront mis en place ultérieurement. Une collaboration est à rechercher avec Ain Tourisme et le Coderando pour une diffusion de l'information sur Internet.

**La Communauté de Communes du Canton de Coligny
est ravie de vous offrir un exemplaire de son CARTOGUIDE,
en vous souhaitant de belles promenades sur son territoire.**

**Elle vous remercie également de l'intérêt que vous portez
au Lancement de SON RÉSEAU DE SENTIERS DE RANDONNÉE.**